

FARM

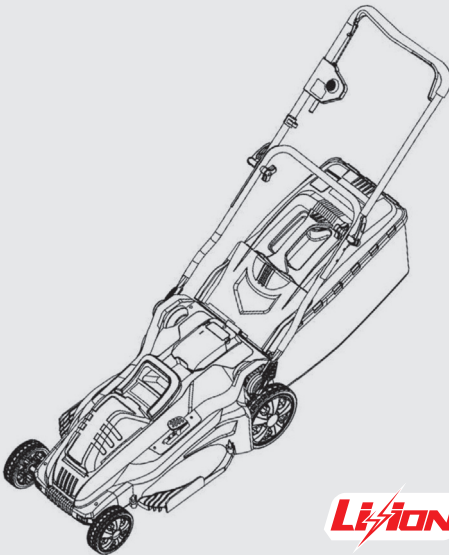
powered by

 WÜRTH

AKUMULATORSKA KOSILICA, 36V

Litijum-jon akumulatorska kosilica, 46 cm
model: LM3601

Br. art. FLMA36V





(RS) Prevod originalnog uputstva
za upotrebu

(ME) Prevod originalnog uputstva
za upotrebu



Pre upotrebe mašine sa razumevanje i pažnjom pročitati sve instrukcije vezane za rad.

OPŠTE MERE BEZBEDNOSTI

PAŽLJIVO PROČITATI SVA UPUTSTVA

UPOZORENJE

Ovaj simbol ukazuje na važne mere bezbednosti. Ako se navedene mere striktno ne sprovode, može doći do pojave ugrožavanja lične bezbednosti rukovaoca, kao i/ili ugrožavanja materijalnih dobara. Pre upotrebe mašine sa razumevanje i pažnjom pročitati sve instrukcije vezane za rad. Neuvažavanje instrukcija koje su navedene unutar ove brošure, može dovesti do pojave telesnih povreda.

OPASNOST

Ova kosilica je koncipirana tako, da se koristi u skladu sa načelima bezbednog rukovanja, koja su navedena unutar ovog uputstva za upotrebu. Kao i pri upotrebi bilo koje druge električne mašine, tako i pri radu sa ovom kosilicom, nemarno i pogrešno rukovanje, može prouzrokovati ozbiljne telesne povrede. Ova kosilica je u stanju da iseče neki od ekstremiteta rukovaoca, a isto tako i da izbaci sitne predmete velikom brzinom, koji su prethodno bili zahvaćeni rotirajućim alatom. Neuvažavanje navedenih mere bezbednosti, može da ima za posledicu ozbiljne telesne povrede, a postoji i mogućnost pojave fatalnog ishoda.

UPOZORENJE

Prilikom rada sa električnom kosilicom, neophodno je uvek sprovoditi osnove mere bezbednosti, u cilju smanjenja rizika od požara, strujnog udara i potencijalnih telesnih povreda.

UPOZORENJE

Ovu mašinu treba da koriste isključivo lica koja su sa razumevanjem pročitala, i koja striktno sprovode sve instrukcije i sve mere bezbednosti, koje su navedene unutar ovog uputstva za upotrebu ili informacije koje su naznačene na samoj mašini.

MERE BEZBEDNOSTI

- Pre montaže i pre rada sa kosilicom, pažljivo pročitati sve instrukcije i sve mere bezbednosti, koje su navedene unutar ovog uputstva za upotrebu ili su naznačene na samoj mašini. Ovo uputstvo za upotrebu čuvati na bezbednom mestu, radi mogućeg kasnijeg korišćenja.

- Neophodno je upoznati se sa svim komandama, kao i sa načinom pravilnog rukovanja u toku rada. Upoznati se sa mogućnošću zaustavljanja rada kosilice u slučaju nužde, kao i isključivanja dovoda napajanja.

- U cilju sprečavanja mogućnosti kontakta sa rotirajućim sečivima, ili mogućnosti pojave povreda od izbačenih predmeta, uvek stajati u radnoj zoni iza drške, pri čemu posmatrač, a pogotovo deca treba da se nalaze na najmanje 15 m udaljenja, u toku rada kosilice. Ako bilo ko uđe u zonu rada kosilice, odmah zaustaviti njen rad.

- Pažljivo pregledati područje tla koje treba da se kosi sa ovom mašinom. Ukloniti kamenje, granje, žice, kosti, igračke, i druge predmete koji mogu da se zaglave ili da budu izbačeni od strane rotirajućeg sečiva. Izbačeni predmeti mogu da izazovu ozbiljne telesne povrede.

- Planirati rad sa kosilicom tako da se odsečeni materijal ne izbacuje u smeru ulice, protoara ili osoba koje se nalaze u blizini itd. Odsečeni materijal ne izbacivati ka zidovima ili drugim preprekama. U protivnom, moguće su pojave izbacivanja istog materijala u smeru rukovaoca.

- Uvek nositi odgovarajuću zaštitu za oči koja je u skladu sa standardom ANSI Z87.1, u cilju zaštite očiju rukovaoca, u toku rada sa mašinom, kao i toku sprovođenja postupaka podešavanja i popravki. Izbačeni predmeti mogu da prouzrokuju ozbiljne povrede očiju.

- Uvek nositi zaštitnu masku za lice ili masku za zaštitu od prašine, u toku rada u prostorima sa povećanim prisustvom prašine.

- Oblačiti se prikladno. Nikada ne nositi labavo pričvršćenu odeću ili nakit, koji može biti zahvaćen od strane pokretnih delova mašine. Preporučuje se nošenje zaštitnih naočara i zaštitne obuće.

- Uređaj za zaštitu od zaostale struje (GFCI), treba da se koristi kod utičnica na koje se priključuje punjač baterije. Utičnice koje imaju sopstvenu zaštitu od zaostale struje (GFCI) mogu da se koriste kao dodatna vrste zaštite rukovaoca.

- Većina povreda se odnosi na situacije kada kosilica biva povučena u pravcu nogu rukovaoca, nakon njegovog pada, nastalog usled isklizavanja ili prevrtanja sopstvenog tela. Nikada ne koristiti kosilicu bez obuće na sopstvenim stopalima, ili ako su obuvene sandale ili lake platnene cipele. Ne držati kosilicu u slučaju pada.

Odmah pustiti dršku kosilice.

- Nikada ne povlačiti kosilicu unazad prema sopstvenom telu. Ako je ipak neophodno odmaknuti kosilicu unazad od zida ili ograde, prethodno dobro pogledati teren iza sebe, kako ne bi došlo do spoticanja i slediti donja uputstva:

- Napraviti korak unazad, kako bi ruke bile u potpunosti ispružene.

- Voditi računa o tome da položaj tela mora biti pravilan kako bi se održala ravnoteža.

- Polako povući kosilicu unazad.

- Nikada ne koristiti ovu kosilicu u svrhu za koju nije namenjena. Ne primenjivati prekomernu silu prilikom rada sa kosilicom.

- Ne raditi sa kosilicom pod uticajem alkohola ili medikamena.

- Uvek biti na oprezu: Ne raditi sa kosilicom u slučaju da je prisutan umor. Uvek voditi računa o poslu koji se vrši. Koristiti sva čula i načela logičkog zaključivanja.

- Nikada ne stavljati ruke ili stopala u zonu dejstva rotirajućeg sečiva ili ispod poklopca sečiva. Kontakt ekstremiteta sa rotirajućim sečivom može dovesti do njihovog odsecanja.

- Nikada ne nameštati točkove, niti sprovesti podešavanje visine košenja, u toku rada motora.

- Izbegavati potencijalno opasne situacije. Ne raditi sa kosilicom u toku padanja kiše, ili ako je trava koja se kosí vlažna.

- Košenje trave vršiti pri dnevnoj svetlosti ili sa jakim veštačkim osvetljenjem. Ne raditi posao na brzinu.

- Zaustaviti rad mašine, kada se ona gura preko prilaznih staza, trotoara ili preko ulice.

- Ako kosilica počne da proizvodi prekomerne vibracije, zaustaviti rad motora i pronaći uzrok nepravilnog rada. Pojava vibracija u načelu ukazuje na pojavu problema na mašini.

- Zaustaviti motor i sačekati da se sečivo u potpunosti zaustavi, pre skidanja kolektora za travu ili nagomilanog materijala. Sečivo i nakon gašenja motora nastavlja rotaciju još nekoliko sekundi. Nikada ne prilaziti sa bilo koji delom sopstvenog tela u zonu dejstva rotirajućeg sečiva, sve dok se ono u potpunosti ne zaustavi.

- Nikada ne raditi sa kosilicom ako zadnji štitnik, poklopac za pražnjenje trave, kolektor za travu, prekidač za sigurnosno isključivanje, i drugi zaštitni sistemi, nisu montirani ili ne funkcionišu pravilno. Ne koristiti kosilicu, ako su oštećeni zaštitni sistemi. U protivnom moguće su pojave telesnih povreda.

- Ne koristiti kosilicu na silu. Posao će biti bolje i sigurnije obavljen ako se mašina koristi za svrhu za koju je namenjena.

- Skladištenje kosilice vršiti u zatvorenom prostoru. Kada se ne koristi, kosilica treba da se uskladišti u zatvorenom, suvom i bezbednom prostoru, van domašaja dece.

- Redovno sprovesti postupke održavanja mašine. Oštrice sečiva treba uvek da budu čiste i propisno naoštrene, radi postizanja najboljeg efekta rada.

- Ako kosilica udari u strani predmet, postupiti po sledećem:

- Zaustaviti rad kosilice, pustiti polugu za sigurnosno isključivanje.

- Skinuti ključ i bateriju.

- Ispitati uzrok oštećenja.
- Izvršiti popravku oštećenja, pre ponovnog puštanja u rad i nastavka rada sa kosilicom.
- Nikada ne sprovoditi punjenje baterije u kišovitim uslovima, a isto tako ni u vlažnim okruženjima.
- Pre servisiranja mašine, čišćenja ili uklanjanja nago-milanog materijala, skinuti ili odspojiti bateriju.

ZAŠTITA DECE

U slučaju da rukovalac ne obrati pažnju na prisustvo dece, mogući su ishodi sa tragičnim posledicama.

- Deca treba da se drže podalje od prostora koji se obrađuje kosilicom i treba da budu pod stalnim nadzom odraslih osoba.
- Ne dozvoliti da deca ispod 14 godina rukuju ovom mašinom. Deca koja su napunila 14 godina, moraju da pre rada sa razumevanjem prouče ovo uputstvo za upotrebu, a isto tako moraju biti obučena i pod nadzom svojih roditelja.
- Stalno održavati koncentraciju, i odmah isključiti kosilicu ako u zonu njenog rada uđu deca ili druge osobe.
- Pre kretanja unazad, obavezno proveriti da li se u prostoru oko kosilice ne nalaze mala deca.
- Posebnu pažnju posvetiti pri kretanju kod uglova zidova ili ograde, pragova vrata, žbunova, drveća, i drugih objekata koji mogu da zaklone pogled na decu koja trče okolo, i koja mogu doći u zonu dejstva kosilice.

BATERIJA I PUNJAČ

OPREZ

PRILIKOM ZAMENE KORISTITI ISKLJUČIVO PREPORUČENI TIP EKOLOŠKE BATERIJE, DRUGI TIPOVI BATERIJA MOGU DA IZAZOVU POVREDE ILI OŠTEĆENJA NA KOSILICI. Kosilicu koristiti sa ekološkom baterijom od 40V.

SIGURNOSNE INFORMACIJE U VEZI BATERIJE

MERE BEZBEDNOSTI

- Akumulatorske mašine ne treba priključivati u strujnu utičnicu, jer su one uvek spremne za rad. Uvek uzeti u obzir moguće rizike kada se akumulatorska mašina ne

koristi, kao i prilikom punjenja njene baterije. Poštujući ove mere umanjuje se rizik od strujnog udara, požara ili ozbiljnih telesnih povreda.

- Nikada ne ostavljati akumulatorske mašine ili njihove baterije u blizini izvora toplote ili vatre. To će umanjiti rizik od eksplozije i mogućih telesnih povreda.
- Nikada ne oštećivati, bacati ili lomiti bateriju. Ako je došlo do pada baterije ili punjača ili su oni pretrpeli udarno opterećenje, ne koristiti ih. Oštećena baterija može izazvati eksploziju. Bateriju koja je pretrpela pad ili oštećenje, propisno odložiti sa otpadom.
- Baterija može da eksplodira u prisustvu sredstva za upaljenje, kao što je upaljač. U cilju sprečavanja rizika od ozbiljnih telesnih povreda, nikada ne koristiti akumulatorske mašine u prisustvu otvorenog plamena. Prilikom eksplozije baterije, rasprskavaju se njeni delovi, kao i hemikalije iz njene unutrašnjosti. Ako dođe do kontakta ovih hemikalija sa kožom, odmah to mesto isprati sa vodom. Nikada punjenje baterije ne vršiti u vlažnim prostorima. Ukoliko se poštuju navedene mere, umanjice se rizik od strujnog udara.
- U cilju postizanja najveće efikasnosti, akumulatorska mašina treba da se puni u prostorima u kojima je temperatura veća od 7 °C, a manja od 40 °C. Da bi se umanjio rizik od ozbiljnih telesnih povreda, ne držati akumulatorsku mašinu u spoljašnjem prostoru ili u vozilu.

- Prilikom ekstremnih uslova korišćenja, kao i usled visokih temperatura, može doći do pojave curenja iz baterije. Ako ta tečnost dođe u kontakt sa kožom, odmah to mesto oprati sa vodom i sapunicom. Ako tečnost dopre do očiju, ispirati ih sa čistom vodom u trajanju od 10 minuta, a zatim zatražiti neophodnu medicinsku pomoć.

Ako se uvažavaju ove mere bezbednosti, umanjice se rizik od ozbiljnih telesnih povreda.

- Ako se baterija ne koristi, držati je podalje od metalnih predmeta kao što su: spajalice, novčići, ključevi, čiode, zavrtnjevi i drugi mali metalni predmeti, koji mogu dovesti do kratkog spajanja polova na bateriji. Kratko spajanje polova baterije može izazvati pojavu varnica, opekotina ili požara.

- Kada se vrši demontaža delova kosilice, njeno podešavanje, čišćenje ili se ona neće dalje koristiti, skinuti bateriju. Skidanje baterije će sprečiti mogućnost neočekivanog pokretanja mašine, a isto tako će biti izbegnuta mogućnost pojave ozbiljnih telesnih povreda.

- Pre skladištenja mašine, obavezno skinuti bateriju. Kada se baterija u potpunosti napuni, isključiti punjač iz strujne utičnice i izvaditi bateriju iz punjača.

- Uvek nositi zaštitu za oči, sa bočnim štitnicima, koja je u skladu sa standardnom ANSI Z87.1, zajedno sa zaštitom za uši. U protivnom, postoji mogućnost izletanja sitnih predmeta ka očima rukovaoca, a kao posledica toga mogu nastati ozbiljne telesne povrede.

- Baterija treba uvek da bude suva, čista, bez prisustva ulja i masti. Pri čišćenju uvek koristiti čistu krpu. U svrhu čišćenja baterije, nikada ne koristiti sredstva kao što su: kočiona tečnost, benzin, proizvodi na bazi petroleja, niti bilo kakvi rastvarači.

PRAVILNO ODRŽAVANJE BATERIJE

Čuvanje u toku zimskog perioda

U cilju održavanja što dužeg radnog veka, preporučuje se sledeće:

- Kada se ona u potpunosti napuni, izvaditi je iz punjača i tada je spremna za korišćenje.

SIGURNOSNE INFORMACIJE vezane za čuvanje baterije duže od 30 dana:

- Čuvati bateriju u prostoru sa temperaturom ambijenta ispod 27°C i bez uticaja vlage.

- Bateriju čuvati u stanju napunjenosti od 30%-50%.

- Na svaka dva meseca skladištenja potrebno je napuniti bateriju na uobičajen način.

MERE BEZBEDNOSTI ZA PUNJAČ

- Bateriju kosilice puniti u suvom prostoru koji je zaštićen od vremenskih uticaja. Ne izlagati kosilicu ili punjač uticaju kiše. Ne puniti bateriju u vlažnim prostorima. Punjač baterije koristiti na temperaturama ambijenta od 7° do 40°C. U cilju smanjenja rizika od strujnog udara, koristiti isključivo punjač koji se preporučuje od strane proizvođača baterije.

- NIKADA NE OŠTEĆIVATI KABL NA PUNJAČU. Nikada ne nositi punjač držeći ga za kabl. Nikada povlačenjem za kabl ne vršiti isključivanje punjača iz strujne utičnice ili sa kosilice.

- Nikada ne koristiti oštećeni punjač. Odmah zameniti kabl na punjaču ili sam punjač.

- Kosilicu i punjač držati podalje od vode, izvora toplote (radijatora, grejača, peći, itd.), plamena i hemikalija.

- Pre početka punjenja, proveriti da li je baterija pravilno umetnuta u punjač.

- U toku punjenja temperatura baterije se povećava na dodir prstiju. Ta pojava je potpuno normalna i ne ukazuje na prisustvo problema.

- Punjač i bateriju ne treba stavlјati u blizinu izvora toplote ili uređaja za hlađenje vazduha. Najbolje je da se punjač i baterija drže na sobnoj temperaturi.

- Kada se baterija napuni, punjač izvući iz strujne utičnice a bateriju izvaditi iz punjača.

UPOZORENJE

Prilikom transportovanja ili servisiranja mašine, uvek izvaditi ključ i bateriju, kako bi se sprečila pojava pratećih problema. Negativni uticaji hemikalija:

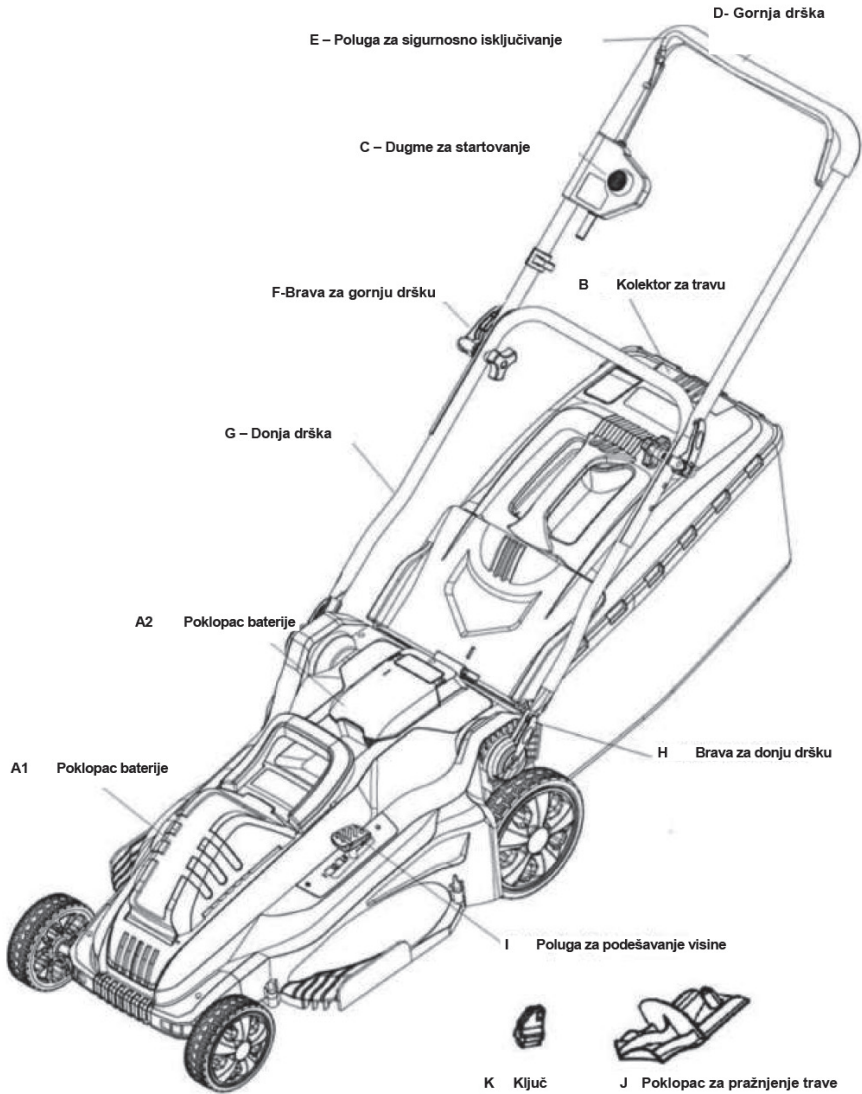
- Olovo iz boja koje sadrže olovo,

- Kristali silicijuma iz cigala i cement iz drugih građevinskih proizvoda,

- Arsenik i hrom iz drvene građe koja je hemijski tretirana.

Opasnost koja se može pojaviti od uticaja ovih materija, zavisi najviše od učestalosti rada sa njima. U cilju smanjenja negativnog dejstva ovih hemikalija: raditi u dobro ventilisanim prostorima, i koristiti svu neophodnu i atestiranu zaštitnu opremu, kao što je maska za lice protiv prašine, koja je posebno namenjena za prečišćavanje mikoskopskih čestica.

SASTAVNI DELOVI KOSILICE



- Baterija 36V 146Wh
- Punjač 36V
- Uputstvo za upotrebu

Pre početka rada sa kosilicom, pročitati uputstvo za upotrebu i sve mere bezbednosti. Prilikom upoznavanja sa položajem pojedinih delova i njihovim podešavanjem, proučiti sliku 1. Sačuvati ovo uputstvo za upotrebu radi mogućeg kasnijeg korišćenja.

MONTAŽA

RASPAKIVANJE

- Pažljivo izvaditi sve komponente ovog proizvoda i prateći pribor iz pakovanja. Proveriti da li sadržaj pakovanja odgovara listi isporučenih komponenta.
- Pažljivo obaviti vizuelni pregled svih komponenta ovog proizvoda, po pitanju oštećenja koja mogu nastati usled transporta.
- Nikada ne odbacivati materijal za pakovanje, sve dok se ne utvrdi da proizvod pravilno funkcioniše u radu.

LISTA PAKOVANJA

- Kosilica
- Ključ
- Poklopac za pražnjenje trave
- Kolektor kesa za travu

UPOZORENJE

Ako je bilo koja komponenta oštećena ili nedostaje, ni u kom slučaju ne treba koristiti ovaj proizvod sve dok se sve komponente ne kompletiraju ili zamene.

Korišćenje ovog proizvoda u slučaju da su neke od komponenta oštećene ili nedostaju, može da prouzrokuje ozbiljne telesne povrede.

UPOZORENJE

Nikada ne vršiti prepravke na ovom proizvodu, niti sprovoditi izmene na alatu ili priboru. Ovakve izmene ili nepravilno korišćenje, mogu dovesti do opasnih situacija, a time i do pojave telesnih povreda.

UPOZORENJE

Ne umetati ključ, sve dok kompletna montaža nije završena i dok rukovalac nije spreman za rad. U slučaju da se ne sprovede sve navedene mere, moguće je neočekivano startovanje a kao posledica toga i pojava telesnih povreda.

UPOZORENJE

Prilikom montaže uvek skinuti bateriju, u cilju sprečavanja neočekivanog startovanja mašine, koje može prouzrokovati ozbiljne telesne povrede.

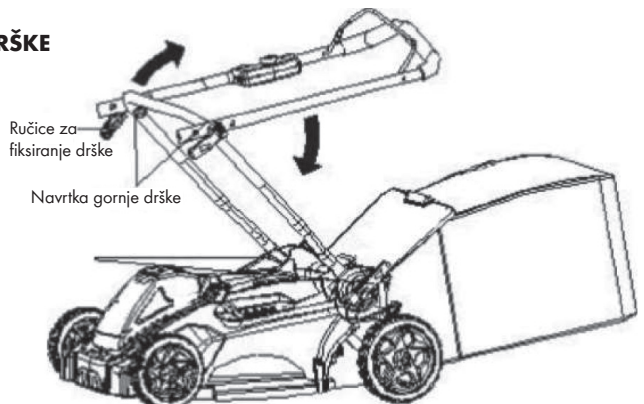
UPOZORENJE

Nikada ne koristiti kosilicu ako sigurnosni sistemi ne funkcionišu pravilno. Nikada ne koristiti kosilicu ako su oštećeni sigurnosni sistemi. Rad sa mašinom, u slučaju da su sigurnosni sistemi oštećeni, može prouzrokovati ozbiljne telesne povrede.

UPUTSTVA PRI MONTAŽI

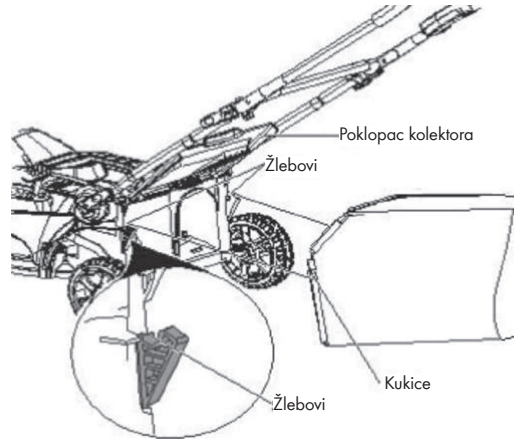
RASKLAPANJE I PODEŠAVANJE DRŠKE

- Povuci unazad i gore dršku, kako bi se ona uspravila u radni položaj. Pomeranjem rukom proveriti da li je drška završena u svom rasklopljenom položaju.
- Pritegnuti donju dršku uz pomoć ručice za fiksiranje sa obe strane.
- Pritegnuti gornju dršku uz pomoć ručice za fiksiranje sa obe strane.



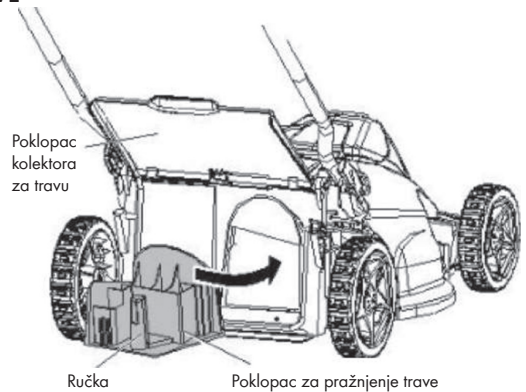
MONTAŽA KOLEKTOR KESE ZA PRIKUPLJANJE TRAVE

- Podići poklopac kolektora za travu.
- Podići kolektor za travu u obliku kese i držeći za ručice umetnuti ga ispod poklopca kolektora na kosilici, a pri tom voditi računa da kukice na okviru kolektora, uđu u žleb na nosaču drške.
- Spustiti poklopac kolektora. Ako je kolektor pravilno montiran, kukice na okviru kolektora, moraju čvrsto da budu smeštene u žlebu na nosaču drške.



MONTAŽA POKLOPCA ZA PRAŽNENJE TRAVE

- Da bi se skinuo poklopac za pražnjenje trave, podići poklopac kolektora (1).
- Rukom uhvatiti za ručicu (2) koja se nalazi na poklopcu za pražnjenje trave i izvući poklopac za pražnjenje trave.
- Poklopac za pražnjenje trave (3) je umetnut pod određenim uglom, pa je stoga primeniti određenu silu kako bi se izvadilo.
- Poklopac za pražnjenje trave mora biti skinut kako bi se montirao kolektor za prikupljanje trave.
- Poklopac za pražnjenje trave mora biti ponovo montiran kada je kolektor za prikupljanje trave izvađen.



MONTAŽA BATERIJE

- Podići i zadržati u tom položaju poklopac baterije. Mašina poseduje dva poklopca za baterije (prednji poklopac baterije A1 i zadnji poklopac baterije A2)
- Montirati bateriju u kosilicu. Tom prilikom izvršiti poravnanje ispuščenja na bateriji i žlebova na ležištu za bateriju.
- Proveriti da li je bravica na podnožju baterije pravilno učvršćena, nakon čega je mašina spremna za rad.
- Umetnuti ključ (ispod prednjeg poklopca za baterije A1).

- Ako se mašina neće odmah koristiti, ne treba umetati ključ.
- Zatvoriti poklopac baterije.

SKIDANJE BATERIJE

- Otpustiti polugu za isključenje rada motora na kosilici.
- Izvaditi ključ.
- Pritisnuti i zadržati u tom položaju dugme za odbravljanje baterije, koje se nalazi na podnožju baterije.
- Izvaditi bateriju iz mašine.

UPUTSTVA PRI RUKOVANJU SA KOSILICOM

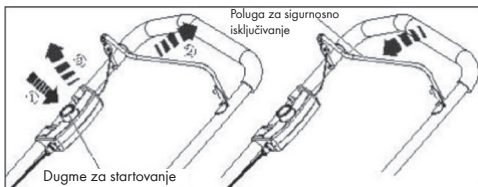
UKLJUČIVANJE/ISKLJUČIVANJE KOSILICE

Kod startovanja motora:

- Otvoriti poklopac baterije i umetnuti ključ u odgovarajući prorez.
- Pritisnuti i zadržati dugme za startovanje (1).
- Povuci polugu za sigurnosno isključivanje (2) na gore prema dršci, kako bi se uključio motor kosilice, a zatim otpustiti dugme za startovanje.

Kod isključivanja motora:

- Otpustiti polugu za sigurnosno isključivanje.



Nikada ne premošćavati dugme za startovanje mašine ili prekidač za sigurnosno isključivanje rada motora/sečiva.

UPOZORENJE

Prilikom rada sa kosilicom, može doći do pojave izletanja sitnih predmeta, koji bivaju izbačeni od strane rotirajućeg sečiva, u pravcu očiju rukovaoca, i time mogu prouzročiti ozbiljne povrede očiju. U toku rada sa kosilicom, uvek obavezno nositi zaštitne naočare, kao i prilikom sprovođenja postupaka podešavanja ili popravki.

UPOZORENJE

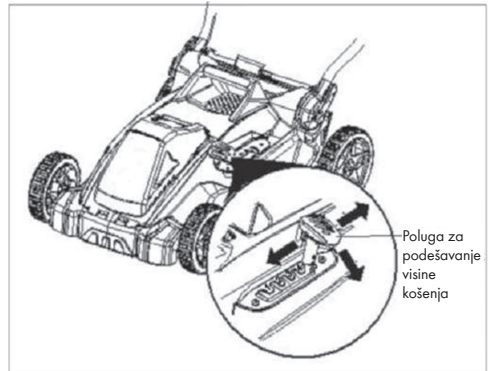
Uvek voditi računa da se posmatrač i druge osobe u blizini, kao i životinje, ne nalaze na manjem rastojanju od 30 m, u odnosu na zonu rada. **UVEK PREGLEDATI TEREN KOJI TREBA DA SE KOSI.** Ukloniti svo kamenje, grane, žice, kosti, i ostale sítne predmete, koji mogu biti izbačeni od strane rotirajućeg sečiva.

PODEŠAVANJE VISINE KOŠENJA

Prilikom transporta, točkovi su spuštjeni na najnižu visinu za košenje. Kada se kosilica prvi put koristi, podesiti visinu koja odgovara visini trave koja se kosi. Visina trave se najčešće nalazi između vrednosti od 3.8 do 5 cm, u toku hladnih meseci, a u toku toplih meseci njena visina se kreće od 5 cm do 8.3 cm.

Prilikom podešavanja visine sečiva, potrebno je sprovesti sledeće :

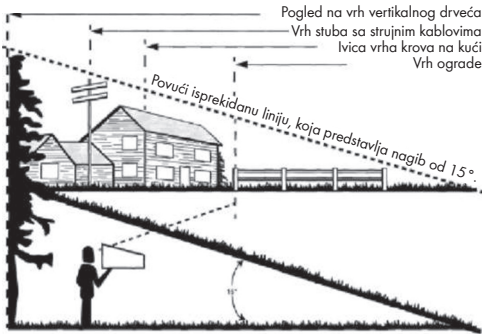
- Kod povećanja visine sečiva, uhvatiti polugu za podešavanje visine i pomeriti je ka zadnjem delu kosilice.
- Kod smanjenja visine sečiva, uhvatiti polugu za podešavanje visine i pomeriti je ka prednjem delu kosilice.



ODREĐIVANJE NAGIBA

UPOZORENJE

Određivanje nagiba je od presudnog značaja za sprečavanje mogućnosti isklizavanja i pada, što može dovesti do pojave telesnih povreda. Prilikom korišćenja kosilice na nagnutom terenu treba obratiti posebnu pažnju na bezbednost. Ako postoji prisutna bilo kakva nesigurnost pri radu na nagnutom terenu, rad ne treba sprovoditi. U cilju povećanja bezbednosti prilikom rada na nagnutom terenu, koristiti merač nagiba, radi preciznijeg određivanja vrednosti uspona ili pada na terenu.



• Košenje trave nikada ne vršiti niz ili uz nagib terena, već po dužini nagiba. Posebnu pažnju posvetiti promeni smera košenja na nagnutom terenu.

• Obratiti pažnju na rupe na terenu, brazde, kamenje, skrivene predmete ili ispuččenja, koja mogu izazvati isklizavanje i prevrtanje kosilice. U visokoj travi lako mogu biti smešteni skriveni predmeti.

• Uvek voditi računa o bezbednosti tla po kome se korača. Ako dođe to trenutka kada je moguće izgubiti ravnotežu, odmah otpustiti polugu za kontrolu rada motora/sečiva. Sečivo će se u potpunosti zaustaviti u roku od 3 sekunde.

• Ne sprovoditi košenje u blizini stepenastih podloga, jaraka ili nasipa, jer se u ovim slučajevima lako može izgubiti ravnoteža pri koračanju.

• Ne vršiti košenje na terenu koji ima nagib veći od 15° , što je prethodno potrebno izmeriti sa meračem nagiba.

• Ne kositi travu ako je ona vlažna ili mokra. Nestabilnost pri koračanju može izazvati pojavu isklizavanja.

UPOZORENJE

Ne vršiti košenje na terenu koji ima nagib veći od 15° (porast visine od 0.75 m na svakih 3 m koračanja). Košenje trave nikada ne vršiti niz ili uz nagib terena, već po dužini nagiba.

SAVETI PRI KOŠENJU TRAVE

NAPOMENA: Oštro sečivo će mnogo efikasnije obavljati predviđeni rad košenja trave, pogotovo ako je trava visoka.

Proveriti stanje sečiva i naoštiti ga najmanje jednom godišnje, kako je to objašnjeno u poglavlju „Održavanje“.

• Proveriti da li je teren oslobođen od prisustva kamenja, grana, žica i drugih stranih predmeta, koji mogu da oštete sečivo ili motor. Ti predmeti mogu da budu izbačeni od strane kosilice u bilo kom smeru, i time dovedu do ozbiljnih telesnih povreda rukovooca ili osoba u neposrednoj blizini. U cilju sprečavanja pojave strujnog udara, ne raditi sa kosilicom u vlažnim uslovima ili u prisustvu vode.

• Nikada ne kositi travu u krugovima. Putanja po travnjaku treba da bude pravolinijska.

• Kada se vrši košenje debele trave, smanjiti brzinu koračanja, kako bi se održao pravilan efekat sečenja trave i prikupljanja otkošenih ostataka u kolektoru.

• U cilju održavanja pravilnog rasta trave, nikada ne seći više od jedne trećine od ukupne visine trave. Visina travnjaka bi trebala da kreće od 3.8 do 5 cm u toku hladnih meseci, a od 5 cm do 8.3 cm bi trebala da bude u toku toplih meseci. Ako trava poraste, ona bi trebala da se otkosi.

SAVETI PRI KOŠENJU SA IZBACIVANJEM TRAVE

NAPOMENA: PROVERITI DA LI JE TEREN KOJI TEBA DA SE KOSI, OSLOBOĐEN OD PRISUSTVA KAMENJA, GRANA, ŽICA, KOSTIJU I DRUGIH SITNIH PREDMETA, KOJI MOGU DA BUDU ZAHVAĆENI OD STRANE ROTIRAJUĆEG SEČIVA.

• Otpustiti polugu kako bi se isključio rad kosilice, u trenutku kada se prelazio preko pošljunčane podloge (šljunak može biti izbačen od strane rotirajućih oštrica sečiva).

• Podesiti kosilicu na najveću visinu košenja, kada se ona kreće po neravnom tlu ili visokom korovu.

• U cilju što efikasnijeg košenja sa izbacivanjem trave, ne sprovoditi rad kada je trava vlažna, jer ona ima tendenciju da se zaglavljuje ispod poklopca kosilice i time sprečava pravilno izbacivanje trave. Sveža trava ili debela trava, zahtevaju uži rez. Brzina košenja treba da bude prilagođena stanju trave. Ako se košenje nije često sprovodilo, a trava narasla preko 10 cm, košenje vršiti u dva prolaza, kako bi se visina trave smanjila na maksimalno 8.3 cm.

- Prilikom košenja treba ujednačeno koračati. Preklapati redove u kretanju kosilice po travnjaku. Ne dozvoliti da trava bude previše visoka. Ako je trava previše visoka, započeti sa najvećom visinom košenja a zatim smanjivati do željene otkošene visine trave.

UPOZORENJE

Ako dođe do udara u strani predmet, zaustaviti rad motora i skinuti bateriju. Pažljivo ispitati posledice udara u kosilicu. Pre daljeg korišćenja, izvršiti sve neophodne popravke na kosilici. Prekomerne vibracije na kosilici u toku njenog rada, ukazuju na prisustvo problema. Pažljivo ispitati posledice udara u kosilicu i izvršiti sve neophodne popravke, pre daljeg korišćenja.

UPUTSTVA PRI RADU

PRAŽNENJE KOLEKTORA ZA TRAVU

- Ugasiti motor, pustiti da se sečivo u potpunosti zaustavi i izvaditi ključ.
- Podići poklopac kolektora.
- Podići kolektor za travu u obliku kese i držeći za ručke izvaditi ga iz kosilice.
- Isprazniti svu travu iz kolektora.
- Podići poklopac i montirati kolektor za travu, kako je to prethodno već objašnjeno.



ODRŽAVANJE

ZAMENA SEČIVA

UPOZORENJA

Kada se sprovodi postupak održavanja sečiva, obavezno zaštititi šake uz pomoć čvrstih rukavica i/ili oštice sečiva umotati u krpu ili u neki drugi pogodan materijal.

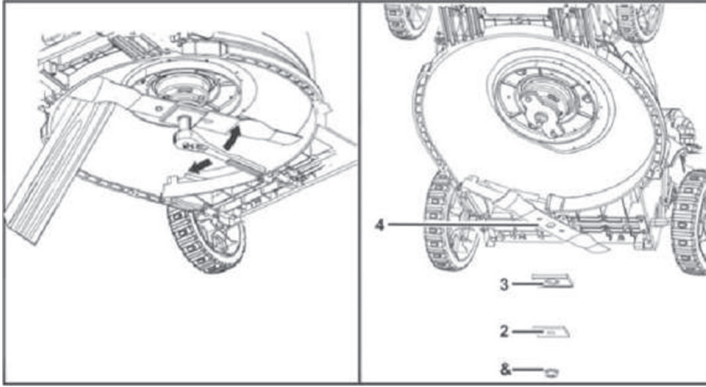
Prilikom servisiranja kosilice ili njenog transportovanja UVEK izvaditi ključ. Koristiti isključivo propisana sečiva prilikom njihove zamene.

- SKINUTI BATERIJU.
- Kod skidanja sečiva, nositi rukavice sa kožnim ojačanjem. Tom prilikom, potrebno je staviti drveni blok između sečiva i poklopca kosilice, kako bi se sprečilo okretanje sečiva u toku skidanja centralne navrtke.

- Koristeći nasadni ključ od 15 mm, otpustiti centralnu navrtku na sečivu (1) i skinuti sečivo (4). Kada se navrtka otpušta, okretati je u smeru "SUPROTNO OD SMERA KAZALJKE NA SATU", a kada se ona priteže, okretati je u smeru "KAZALJKE NA SATU".

- Skinuti centralnu navrtku sečiva (1), četvrtastu podlošku (2), izolacionu podlošku (3) i samo sečivo.

- Kod montaže sečiva, postaviti ga tako da su oštice okrenute prema zemlji. Montirati navrtku sečiva, četvrtastu podlošku i izolacionu podlošku, kako je to prikazano na donjoj slici. Uz pomoć nasadnog ili viljuškastog ključa od 15 mm, i kretanjem u smeru "KAZALJKE NA SATU" popisno pritegnuti sečivo.



NAPOMENA:

prilikom montaže voditi računa da se svi delovi koji su skinuti, istim redosledom vrate. Kada se montira sečivo, voditi računa da zakrivljeni krajevi noževa na sečivu budu okrenuti ka poklopcu kosilice, a ne prema zemlji

ZAMENA BATERIJE

Baterija je tako koncipirana da ima dugačak radni vek. Ipak, kao i kod svake baterije zamena je neophodna. Pre upotrebe nove baterije potrebno obaviti njeno punjenje.

Prilikom ugradnje nove baterije:

- Izvaditi ključ.
- Pažljivo odbraviti i izvaditi bateriju.
- Ugraditi novu bateriju.
- Staru bateriju odneti u centar za prikupljanje i reciklažu baterija koji prihvata baterije sa kiselinom/litijum-jonom. Nikada ne bacati stare baterije u vatru, niti ih odlagati sa kućnim otpadom.

ČIŠĆENJE KOSILICE

UPOZORENJE

U cilju sprečavanja pojave strujnog udara, kosilicu ne potapati u vodu. Unutrašnjost ispod poklopcu kosilice, treba očistiti posle svake upotrebe, zbog mogućeg nagomilavanja otkošene trave, lišća, nečistoće i drugog sitnog materijala, koji mogu prouzrokovati pojavu rđe i korozije.

Očistiti svu nagomilanu travu i lišće na poklopcu motora i oko njega (ne koristiti vodu). Povremeno obrisati kosilicu uz pomoć suve krpe. Ako se komadići materijala nagomilaju u unutrašnjosti kosilice tokom korišćenja, ugasiti motor, isključiti bateriju, a potom nagnuti kosilicu napred i na bočne strane, i sastrugati taj materijal uz pomoć odgovarajućeg alata.

SKLADIŠTENJE KOSILICE

Sledeće aktivnosti treba sprovesti u cilju pripreme kosilice prilikom njenog skladištenja.

- Očistiti kosilicu kako je to opisano u prethodnom poglavlju.
- Proveriti stanje sečiva, naoštriti ga i po potrebi zameniti (u skladu sa poglavljem „Održavanje“).
- Podmazati kosilicu.
- Kosilicu treba uskladištiti u suvom i čistom prostoru. Ne vršiti skladištenje u blizini korozivnih materijala, kao što su đubriva ili kamena so.
- Skladištenje vršiti isključivo u zatvorenom prostoru, na hladnom, suvom mestu, van domašaja dece. Ne prekrivati kosilicu sa čvrstom plastičnom folijom. Plastika stvara vlagu ispod svoje površine, čime bi se pojavila rđa ili korozija na kosilici.

Pre skladištenja, drška mora u potpunosti da se sklopi. (videti sl. 2)

- Sa bočne strane povući ručicu za fiksiranje gornje drške, kako bi se ona oslobodila, a zatim u potpunosti saviti gornju dršku, radi njenog sklapanja.
- Sa bočne strane povući ručicu za fiksiranje donje drške, kako bi se ona oslobodila, i to treba uraditi sa obe strane donje drške, a zatim povući bočne krajeve drške, preko ivice nosača drške. Saviti donju dršku unapred. Pri tome paziti da se ne savije ili priklešti strujni kabl.
- Skinuti bateriju i uskladištiti je na hladnom i suvom mestu, ako je to ikako moguće. Ako se baterija ne kori-

sti, na svake dve sedmice izvršiti njeno punjenje, kako bi se održao njen radni vek.

- Izvaditi ključ, i smestiti ga na bezbedno mesto, van domašaja dece. Skidanje baterije nije neophodno prilikom skladištenja.

UPOZORENJE

Pre skladištenja potrebno je napuniti bateriju, kako bi se održao njen propisani radni vek.

EKOLOŠKO ODLAGANJE BATERIJA

Baterije koje se koriste na ovoj kosilici, sadrže sledeće toksične i korozivne materije: LITIJUM-JON.

UPOZORENJE

Toksične materije treba da se odlažu na poseban način, u cilju sprečavanja zagađenja životne okoline. Pre trajnog odlaganja oštećenih ili istrošenih litijum-jon baterija, stupiti u kontakt sa odgovarajućom komunalnom službom, radi dobijanja odgovarajućih informacija iz ove oblasti. Baterije odneti na odgovarajuće mesto za prikupljanje i reciklažu ovakvog otpada. Ako dođe do pucanja ili loma baterije, bez obzira da li curi tečnost ih nje ili ne, ne vršiti dalje punjenje i ni u kom slučaju je dalje ne koristiti. Izvršiti njihovo odlaganje sa otpadom i zamenu sa novim baterijama. **NIKAKO NE SPOVODITI POPRAVKU BATERIJA!**

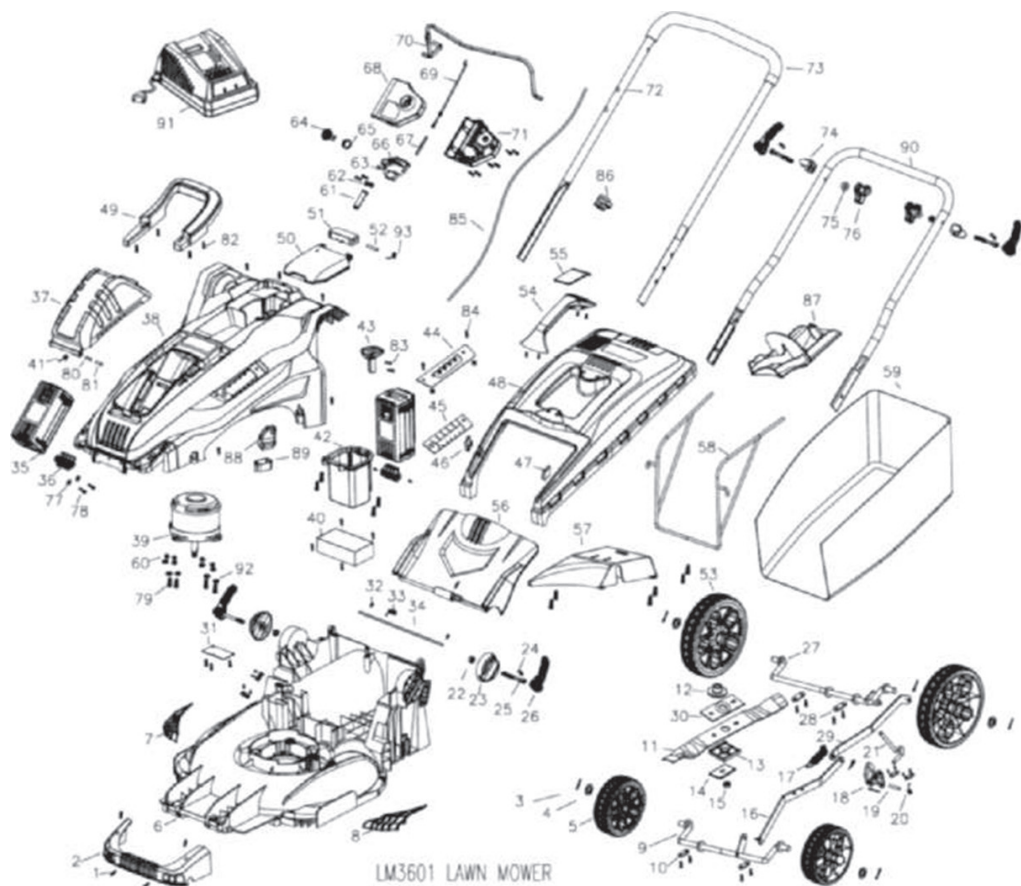
Striktno sprovoditi sledeća uputstva u cilju izbegavanja pojave mogućih povreda, rizika od požara, ek-

splozije, ili strujnog udara, kao i zagađenja životne okoline:

- Polove baterije pokriti sa jakim lepljivom takom.
- Nikada ne sprovoditi rasklapanje ili uništavanje bilo kog dela baterije.
- Nikada ne otvarati bateriju.
- Ako dođe do curenja iz baterije, treba imati na umu da je elektrolit koji iscuri korozivan i toksičan. Iscurila tečnost nikada ne bi smela da dođe u kontakt sa očima, kožom ili da se proguta.
- Nikada bateriju ne odlagati sa kućnim otpadom.
- **NE SPALJIVATI** bateriju.
- **NIKADA** ne odlagati bateriju tako, da ona postane deo poljoprivrednog ili komunalnog otpada.
- Odlaganje vršiti na ekološki prihvatljiv način u lokalnim centrima, koji su specijalizovani za ovu vrstu delatnosti.

TEHNIČKE KARAKTERISTIKE

| | |
|-----------------------------------|--|
| Nominalni napon | 36 V |
| Broj obrtaja praznog hoda (o/min) | 4500 o/min |
| Kapacitet | 4 Ah |
| Autonomija rada | 30 min / 60 min |
| Prečnik košenja | 460 mm |
| Podešavanje visine | 5 (20-70 mm) |
| Kapacitet kolektora za travu | 55 L |
| Prečnik točka | 150/200 mm |
| Masa mašine | 19,8 kg |
| Pribor: | Baterija/punjač/sečivo/kesa za prikupljanje trave/alat |



LISTA REZERVNIH DELOVA

| R. br. | Opis | Kol. |
|--------|--|------|
| 1 | Zavrtanj sa krstastom glavom ST4*16-F | 11 |
| 2 | Prednji štitičnik | 1 |
| 3 | Ploča prednjeg štitičnika | 1 |
| 4 | Osigurač 2.5*20 | 7 |
| 5 | Ø8 zaptivka 9*16*1.6 | 4 |
| 6 | Prednji točak 150*13*35 | 2 |
| 7 | Prednji štitičnik,desni poklopac | 1 |
| 8 | Prednji štitičnik, levi poklopac | 1 |
| 9 | Prednji ležaj | 1 |
| 10 | Potisna ploča | 4 |
| 11 | Sečivo 451MM | 1 |
| 12 | Disk | 1 |
| 13 | Potisna ploča sečiva, gornja | 1 |
| 14 | Četvrtka | 1 |
| 15 | Osiguravajuća navrtka M10 (nazubljena) | 1 |
| 16 | Prednja podešljiva šipka | 1 |
| 17 | Produžena opruga | 1 |
| 18 | Spona | 1 |
| 19 | Kratki ležaj 1 | 1 |
| 20 | Kružna opruga 1 | 1 |
| 21 | Šipka sa podešavanjem visine | 1 |
| 22 | Navrtka M8 | 2 |
| 23 | Velika zaptivka | 1 |
| 24 | Opružni osigurač Ø4*25 | 4 |
| 25 | Potezna šipka | 4 |
| 26 | Okidač | 1 |
| 27 | Zadnji ležaj | 1 |
| 28 | Velika potisna ploča | 2 |
| 29 | Zadnja podešljiva spona | 1 |
| 30 | Potisna ploča sečiva, donja | 1 |
| 31 | Panel za uključivanje baterije | 1 |
| 32 | Gраниčni prsten Ø8 (žljeb Ø7) | 2 |
| 33 | Kružna opruga 3 | 1 |
| 34 | Vreteno | 1 |
| 35 | Baterija 36V | 2 |
| 36 | Utikač baterije (uključujući priključak br. 4) | 2 |
| 37 | Prednji providni poklopac | 1 |
| 38 | Gornji poklopac | 1 |
| 39 | Elektromotor kosilice | 1 |
| 40 | Komanda elektromotora | 1 |
| 41 | Kružna opruga 2 | 1 |
| 42 | Poklopac baterije | 1 |
| 43 | Ručica za podešavanje visine | 1 |
| 44 | Podeona ploča | 1 |
| 45 | Gumena zaptivka za podeonu ploču | 1 |
| 46 | Levi čep gornjeg poklopca | 1 |

| R. br. | Opis | Kol. |
|--------|---|------|
| 47 | Gornji poklopac, desni čep | 1 |
| 48 | Gornji poklopac kolektora za travu | 1 |
| 49 | Prednja drška | 1 |
| 50 | Zadnji providni poklopac | |
| 51 | Potisna ploča providnog poklopca | |
| 52 | Kratki ležaj 2 | |
| 53 | Zadnji točak 204 | |
| 54 | Zadnja drška | |
| 55 | Poklopac indikatora trave | |
| 56 | Poklopac kolektora za travu | 1 |
| 57 | Prednji štitičnik, izlazni poklopac | 1 |
| 58 | Ležište kolektora za travu | 1 |
| 59 | Kesa za travu | 1 |
| 60 | Navrtka M6 | 4 |
| 61 | Poklopac strujnog kabla | 1 |
| 62 | Potisna ploča kabla | 1 |
| 63 | Podešljivi mikroprekidač (sa šrapnelom) | 1 |
| 64 | Dugme zaštite od samoblokiranja | 1 |
| 65 | Opruga zaštite od samoblokiranja | 1 |
| 66 | Okidač | 1 |
| 67 | Opruga | 1 |
| 68 | Gornji poklopac kutije sa prekidačima | 1 |
| 69 | Omča | 1 |
| 70 | Šipka gornje drške | 1 |
| 71 | Donji poklopac kutije sa prekidačima | |
| 72 | Gornja drška | 1 |
| 73 | Poklopac gornje drške | 1 |
| 74 | Zaptivka U profila | |
| 75 | Zaptivka | |
| 76 | Rotaciono dugme | 1 |
| 77 | Ravna zaptivka | 2 |
| 78 | Zavrtanj sa krstastom glavom | 2 |
| 79 | Zavrtanj | 4 |
| 80 | Mala opruga | 1 |
| 81 | Iglica | 1 |
| 82 | Zavrtanj sa krstastom glavom ST5*16 | 4 |
| 83 | Zavrtanj sa krstastom glavom M3*10 | 2 |
| 84 | Zavrtanj sa krstastom glavom M6*30 | 4 |
| 85 | Strujni kabl | 1 |
| 86 | Poklopac kabla | 1 |
| 87 | Poklopac za pražnjenje trave | 1 |
| 88 | Ključ | 1 |
| 89 | Prerez za ključ | 1 |
| 90 | Donja drška | 1 |
| 91 | Punjač 36V | 1 |
| 92 | Ravna zaptivka Ø6 | 8 |

FARM

powered by



Würth d.o.o. Beograd

Svetog Save 60v Surčin, 11271 Beograd

T: +381 11 2078 200 | F: +381 11 2078 210

www.wurth.rs | prodaja@wurth.rs